

申し込み方法

1

「看護キャリア支援センター」 ホームページにアクセス

<http://www.lab.toho-u.ac.jp/nurs/career/>



2

講座申し込み

申し込みは2015年4月1(水)から始まります
2015年度 右記、申し込み期間のスケジュールを
ご参照ください

※初めてご参加の方は「マイページ」に登録が必要です

3

受講決定のお知らせ

マイページに登録の
メールアドレスあてにお送りします。

4

受講料支払い

各施設担当窓口へお支払いください。
お支払い期日: 受講者のみなさまにお送りする
講座案内をご覧ください。

■ 申し込みに関して
お気軽に当センターまでお問い合わせください!!



東邦大学 看護キャリア支援センター

お問い合わせ

看護キャリア支援センター

〒143-0015 東京都大田区大森西4-16-20
TEL:03-3762-9890 FAX:03-3762-9896
career@jim.toho-u.ac.jp
<http://www.toho-u.ac.jp>

2015年度申し込みスケジュール

4月より随時受付

- 7 ナイチンゲールの看護が生まれた背景を知る
- 13 新人教育の現場から、教育方法のヒントを得る

4月締め切りの講座

- 8 教育の基礎を学ぶ 学生を育てる
- 14 東邦看護のリーダーを育てる 師長編

5月8日(金)締め切りの講座

- 1 実践を支える看護理論
- 2 文献検索
- 4 文献講読 中級
- 6 英語論文を読む(大学院進学準備)
- 9 教育の基礎を学ぶ 新人看護師を育てる
- 10 東邦看護の現場で学生を育てる 講義編
- 15 東邦看護のリーダーを育てる 師長補佐編
- 16 東邦看護のリーダーを育てる 主任編
- 17 生命を守る。
フィジカルアセスメントの基礎

7月10日(金)締め切りの講座

- 3 文献講読 初級
- 5 統計学の基礎
- 11 東邦看護の新人を育てる 講義編
- 12 東邦看護の新人を育てる 実践編
- 18 私のコミュニケーションを見つけませんか
—察することの大切さ、察することのむずかしさ—
(講義・演習)



東邦大学 看護キャリア支援センター

2015年度 講座のご案内

看護学、学び直しの拠点

学び直す

極める

ときには場所を変えて考えてみませんか？

看護キャリア支援センター長 横井 郁子

2014年度の東邦大学看護キャリア支援センターは学び方にこだわった一年だったように思います。「東邦大学の看護師長」「東邦大学の教育担当者」といったように所属での役割を明確に出した講座と、興味・関心、自己研鑽講座との差別化を図りました。「東邦大学の・・・」シリーズは大学トップ陣を講師に迎え、大学理念から看護への期待を語っていただきました。講師の方々は皆、受講生の事前レポートを読み、一人一人に語りかけるように大学と病院、そして、看護への思いを講義内容に盛り込んでくださいました。このことは受講生にとってその後の課題への取り組みの強い動機づけになったように思います。一方、組織での役割に関係なく個人の興味・関心を応援する自己研鑽の講座は受講しやすさを考慮し、場所(大森、大橋、佐倉と3地区で開講)、時間など工夫を凝らしました。

3地区での開講は個人的に予想以上の収穫を得ました。興味関心に差異があることは予想していました。ただ、実際に開講して直接その地で受講生達の反応を見ることで、それぞれの地区で求められている看護を具体的に推測することができました。「東邦大学の・・・」シリーズで自分の職場と異なる地区で学んだ受講生たちも、「いつもどおり」の日々の実践が実はあの場だからこそその実践だったと気づいたようでした。「20数年も他の2病院に行ったことがない」というのは非常にもったいないことです。他者との比較は優劣をつけるためではありません。差異を知り自身の特徴に気づくことだと思っています。「学ぶ環境を変える」。ただそれだけで発見があるのです。東邦大学は学ぶ環境を複数持っています。それを生かすのは自分次第ですが、「ここでも学べます」という目印をつけるのが本センターの役割でもあるのでは、とこの一年をとおして感じました。

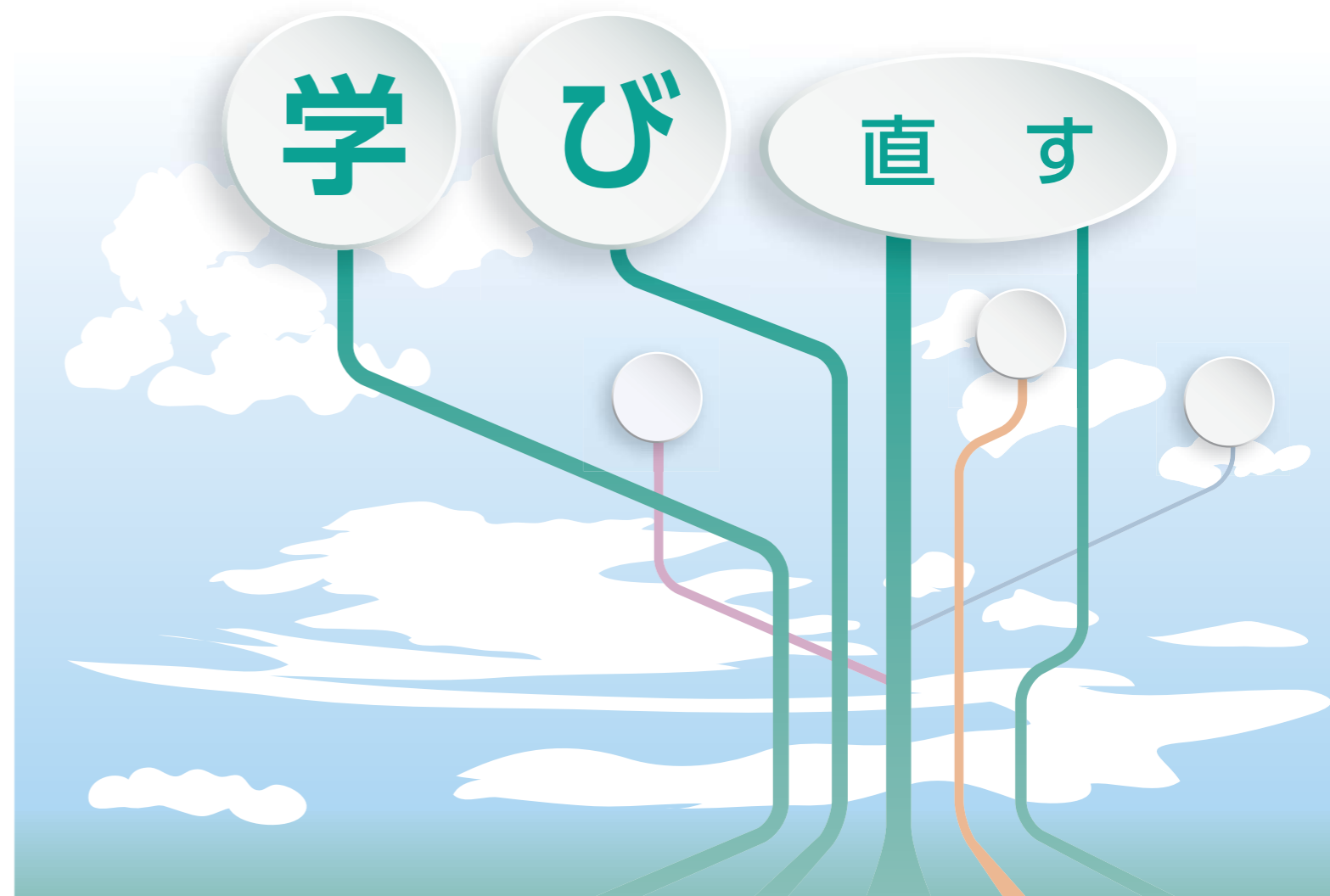
一歩踏み出した「挑戦する」講座は2014年度に採択された「都市部の超高齢社会に挑む看護師養成事業(通称:TOHOいえラボプロジェクト)」「(文部科学省 課題解決型高度医療人材育成プログラム)に移行します。2014年度の実績を踏まえて新たな試みに挑みます。こちらの情報は専用ホームページで配信していく予定です。

(<http://www.tohoielabtoho-u.ac.jp/>)

2015年度も東邦大学看護キャリア支援センターをどうぞよろしく
お願いいたします。



センター長 横井 郁子



1

実践を支える看護理論(全4回)

講 師

開講時期

場 所

時 間

受講料

対 象

定 員

「これは看護?」。働く中で必ず生じる疑問です。この疑問に看護理論をとおして向き合ってみませんか。今、医療専門職集団という仲間の中で看護の意見を明確に述べるのが求められています。目の前の事象を看護職としてどう考えるか。そんなとき看護理論は力強い助けとなります。「看護理論を用いることで現場スタッフが自信を持って日々の業務に向かい合う。そして、元気になる」。そんな経験をされている講師をお迎えしての看護理論学び直し初級講座です。看護という仕事に誇りを持たない、そんな心境の方にはとくにお勧めです!

田中純子 名古屋大学大学院 医学系研究科 泌尿器科学 研究生 博士(看護学)

第1回:大森6/2(火)、大橋6/16(火)、佐倉6/19(金)

第2回:大森7/7(火)、大橋7/21(火)、佐倉7/17(金)

第3回:大森9/1(火)、大橋9/15(火)、佐倉9/18(金)

第4回:大森10/6(火)、大橋10/20(火)、佐倉10/16(金)

大森地区、大橋地区、佐倉地区それぞれで開講

大森地区/18:00~20:00、大橋地区/17:30~19:30

佐倉地区/17:15~19:15

8,000円(税込み)

どなたでも

大森地区12名程度、大橋地区12名程度

佐倉地区12名程度(申し込み先着順)

受講者の声

理論は苦手でしたが事例を挙げて考えると、日々の行動の中に、理論が使われていることが実感できました。

新しい考え方を取り入れられて、自分にとってとてもプラスになりました。

2

文献検索(全1回)

東邦大学医学メディアセンターは日々進化しています。メディアセンターの最新の活用方法をぜひ知ってください。必要な情報が容易に入ることを実感できます。東邦大学職員の特権です！

講師
大坪真木子 東邦大学医学メディアセンター看護学部図書室 司書主任
牛澤 典子 東邦大学医学メディアセンター大橋病院図書室 司書課長補佐
黛 崇仁 東邦大学医学メディアセンター佐倉病院図書室 司書主任

開講時期 大森5/26(火)、大橋5/27(水)、佐倉5/28(木)

場所 大森地区、大橋地区、佐倉地区それぞれで開講

時間 大森地区/18:00~20:00、大橋地区/17:30~19:30、佐倉地区/17:30~19:30

受講料 無料

対象 どなたでも

定員 大森地区20名程度、大橋地区8名程度、佐倉地区8名程度(申し込み先着順)

受講者の声

今年度看護研究に取り組むにあたり、非常に参考になりました。

実践的な内容でとても分かりやすかった。

3

文献講読 初級(全3回)

「心不全で入退院を繰り返すAさん。今回も何とか退院できたけど、また帰ってくるのかな。でも、今回は、退院までに食事のこと、内服のこと、睡眠のことなどしっかり指導できたから大丈夫なはず。私にできることはやったし、達成感もある。これっていつもと何が違うんだろう・・・」

「術後3日目のBさん。なんか術前のBさんじゃないみたい。先輩はせん妄だから時間が経てば良くなるって言うけど、本当かな。Bさんは手術の不安が強かったから心配。早く辛い時期を乗り越えさせてあげたいけど、どう援助してあげればいいのか？」こんなとき、どうしますか？そしてもしあなたが先輩ナースだったら、こんな疑問をもつ後輩にどんなアドバイスをしますか？日々感じる疑問や悩みを解決するのに文献をどのように活用できるか考える、文献講読の学び直し初級講座です。

講師
堀 孔美恵 大橋病院 がん看護専門看護師 師長補佐 修士(看護学)
山田 亨 大森病院 急性・重症患者看護専門看護師 修士(看護学)

開講時期 第1回:10/9(金) 第2回:11/13(金) 第3回:12/4(金)

場所 東邦大学看護学部

時間 午後

受講料 8,000円(税込) ※東邦看護学会員 4,000円(税込)

対象 No.2「文献検索」修了者または修了程度の方どなたでも

定員 12名程度(申し込み先着順)

受講者の声

文献は、看護の悩みや疑問を解決でき、自分の看護を支持してくれるものだと感じました。

文献の探し方、選び方を基礎から学べました。

4

文献講読 中級(全3回)

院内研究等、研究に直接関わった経験のある方を対象とします。

研究対象、フィールド選びに苦労し、学会発表で質問を受けた今こそ、他者の論文がおもしろいように読めるものです。他者の研究を自分の研究に生かす、さらに研究成果を実践に応用する、または後輩へのアドバイスに役立つ文献講読講座です。大学院進学を考えている方にも役立ちます。(対象者は「文献検索」終了、または同程度の能力があり、研究の経験のあることを前提とします)。

講師 山田 緑 東邦大学看護学部 准教授 博士(看護学)

開講時期 第1回:7/13(月) 第2回:個別相談 8/7(金)・10(月)・11(火)・12(水)予定 第3回:8/25(火)

場所 東邦大学看護学部

時間 第1回:終日 第2回:調整中 第3回:午後

受講料 8,000円(税込) ※東邦看護学会員 4,000円(税込)

対象 講座No.2「文献検索」修了者または、修了程度の方、研究経験のある方

定員 12名程度(申し込み先着順)

受講者の声

クリティークの学び直しができました。

先生のコメントに安定感があり、納得できました。

5

統計学の基礎(全1回)

「統計」と聴いただけで憂うつになる方こそぜひ受講をお勧めします。

「私たちのセクションの患者年齢、他よりも高いような」といった仕事関係から「私の体重変動は交代勤務に影響してる？」という私的関心までちょっと数字をいじってみる、実はそれが統計学のはじまりです。データを扱うことのおもしろさを伝えたいという講師を迎えて開講します。疑問や悩みの解決の糸口を文献から見いだし、文献講読の学び直し初級講座です。

講師
市倉加奈子 東京医科歯科大学 医学部附属病院 心身医療科/緩和ケアチーム 臨床心理士 修士(人間科学)
松岡 志帆 東京医科歯科大学大学院 医歯学総合研究科 心療・緩和医療学分野 博士課程在学中
看護師、保健師、臨床心理士 修士(人間科学)

開講時期 大森10/2(金)、大橋10/30(金)、佐倉11/19(木)

場所 大森地区、大橋地区、佐倉地区それぞれで開講

時間 終日

受講料 6,000円(税込) ※東邦看護学会員 3,000円(税込)

対象 どなたでも

定員 大森地区15名程度、大橋地区10名程度
佐倉地区10名程度(申し込み先着順)

受講者の声

統計をする上でデザインがまず大切と分かり良かった。

統計で色々なことが分かりそう、と思い、もっと勉強したくなった。

6

英語論文を読む(大学院進学準備)(全10回)



大学院受験のための英語講座です。英文解釈の力を維持、向上させたい方にも役立ちます。教材には海外の看護論文を使用するため、視野を広げる機会にもなります。

講師 富田 りか 東邦大学 教育・研究支援センター 顧問

開講時期 大森6/23(火)、大橋6/25(木)、佐倉6/24(水)
大森7/9(木)・21(火)、大橋7/7(火)・23(木)、佐倉7/8(水)・22(水)
大森8/4(火)、大橋8/6(木)、佐倉8/5(水)

大森9/8(火)・29(火)、大橋9/10(木)・10/1(木)、佐倉9/9(水)・30(水)

大森10/13(火)・27(火)、大橋10/15(木)・29(木)、佐倉10/14(水)、28(水)

大森11/10(火)・24(火)、大橋11/12(木)・26(木)、佐倉11/11(水)・25(水)

場所 大森地区、大橋地区、佐倉地区それぞれで開講

時間 大森地区/18:00~20:00、大橋地区/17:30~19:30、佐倉地区/17:15~18:50

受講料 20,000円(税込)

対象 どなたでも

定員 各地区10名程度(申し込み先着順)

受講者の声

英文を読む機会を継続できます。

英語論文からエビデンスを探すことが増えてきているので読解力を向上できます。

7

ナイチンゲールの看護が生まれた背景を知る(全3回)

看護学部公開



ナイチンゲールの「看護覚え書き」「病院覚え書き」は今でも色あせることはありません。看護学部には欧州の歴史、文化を学び、ナイチンゲールの足跡をたどる研修授業があります。渡欧のための事前学習授業が一般に公開されることになりました。本講座受講修了者であれば欧州での研修にも参加できます。この機会に欧州の歴史、文化を学び、看護を見つめ直してみませんか。

講師 平田 松吾 東邦大学 看護学部 教授 学術博士

開講時期 12月(予定)

場所 東邦大学看護学部

時間 調整中

受講料 無料

対象 どなたでも

定員 80名程度(申し込み先着順)

受講者の声

仕事ばかりしていると本当に井の中の蛙になってしまうようなほどです。このような教養の授業はとても刺激になります。

8

教育の基礎を学ぶ 学生を育てる(全1回)



本講座は臨地実習において学生指導を担当する方々を対象に「教育とは何か」を改めて学ぶ講座です。

人はつい、自分がこれまで習い、育てられてきた方法で学生の指導を行ってしまうものです。しかし、相手は自分と同じではない…。どうしたら学生への理解を深められるのか、本講座ではちょっと立ち止まって考えるための基本的な知識とスキルを学びます。具体的には講義によって学生指導の基本的な原理・原則を確認した後、事例検討によって、学生指導の実際について学びます。そしてその様な学びを経ながら、指導者としての自己のあり方についても振り返ります。今年度も昨年度に引きつづき、本講座を独立講座として位置づけ、自由参加の枠も設けております。特に役割には関係なく、学生の教育・指導に興味のある方は奮ってご参加下さいますようお願い申し上げます。

講師 新保 幸洋 東邦大学理学部 教授 博士(文学)

開講時期 6/9(火)

場所 東邦大学看護学部

時間 終日

受講料 推薦者2,000円(税込)、自由参加者:6,000円(税込)

対象 臨床指導に関わる方、学生の教育・指導に興味のある方
(部署推薦、自由参加)

定員 40名程度

受講者の声

改めて教育の基礎を学ぶことができ、自分の教育に対する姿勢を見直すことができた。

学生担当2年目で悩み、参加しました。学生を知ること、待つことから始まります。

9

教育の基礎を学ぶ 新人看護師を育てる(全1回)



本講座は新人指導を担当する方々を対象に「教育とは何か」について改めて学びなおす講座です。新人が変化していく様子を見るのは楽しいものです。しかも、自分がその変化にかかわっている時は特にうれしい気持ちになります。その一方で、関わり方がつい一方的になってしまったり、自分が習い、育てられてきた方法で新人の指導を行ってしまいがちになることもあると思います。では、新人を育てる際の視座や視点はどのようなものなのでしょうか。本講座はその様な悩み、疑問を抱える方々の要望に応えるための内容構成となっています。具体的には成人学習の基本的な原理・原則・方法を講義によって学んだ後、事例検討によって具体的な関わり方を学びます。今年度も昨年度に引きつづき、本講座を独立講座として位置づけ、自由参加の枠も設けております。特に役割には関係なく、新人看護師の教育・指導に興味のある方には奮ってご参加下さいますようお願い申し上げます。

講師 新保 幸洋 東邦大学理学部 教授 博士(文学)

開講時期 7/7(火)

場所 東邦大学看護学部

時間 終日

受講料 推薦者2,000円(税込)、自由参加者:6,000円(税込)

対象 新人教育に関わる方、新人看護師の教育・指導に興味のある方
(部署推薦、自由参加)

定員 40名程度

受講者の声

自分の後輩への関わり方について、改めて考えることができた。

事例で考えたので具体的に想像することができ、病棟で生かされます。

東邦看護の現場で学生を育てる 講義編(全1回)



看護教育では臨地実習が当たり前のように組み込まれ、実施されています。本講座では当たり前を当たり前とせず、その意義、必要性をあらためて理解し、臨床現場の役割を明確にしたいと考えています。

学生も現場も日々その様相は変化しています。学内ではなく、なぜ、現場なのか、どこが教育のポイントなのかを学ぶことで臨床指導者の役割が明確になります。それは指導の過剰な負担感を軽減することにつながると思っています。

講師	野崎 真奈美 東邦大学看護学部教授 博士(人間科学)
開講時期	6/30(火)
場所	東邦大学看護学部
時間	終日
受講料	2,000円(税込)
対象	臨地実習指導を担当する方 (部署推薦、講座No.8を修了した方)
定員	40名程度

受講者の声

自分の経験を学生に伝えることは、とても意味のあることだと知り、嬉しくなった。

講義を終え、学生を育てることが楽しくなってきた。

東邦看護の新人を育てる 講義編(全1回)



センターでは、新人教育で中心的役割を担う人たちを対象に、教育の基礎を理解し、自部署で理念やビジョンに基づいた新人教育計画を立てていくための支援の講座を設けてきました。昨年度から講義と演習に分けて開講しています。

本講座、講義編では、卒業時の状況や新人が現場に適応していく過程と、新人看護職員の研修制度を理解した上で、東邦大学としての方向性を確認していきます。

講師	村上 好恵 東邦大学 看護学部 教授 博士(看護学) 調整中 東邦大学 看護企画室 中澤 恵子 東邦大学 大森病院 医療安全管理部副部長 副看護部長 門田 昌子 東邦大学 佐倉病院 感染管理認定看護師 教育専従師長
開講時期	第1回:9/8(火) 第2回:9/9(水)
場所	東邦大学看護学部
時間	第1回:午前 第2回:終日
受講料	3,000円(税込)
対象	新人教育を担当する方(部署推薦、講座No.9を修了した方)
定員	30名程度

受講者の声

新人を自分たちの仲間として迎えたいと思った。

指導者の気持ちを伝えることは、新人に正直に向き合っていることだと知りました。

極

める

12

東邦看護の新人を育てる 実践編(全2回)



新人教育講座の演習編です。本講座では、受講者がそれぞれの職場のスタッフたちと部署のめざす看護や看護師像を明確にし、新人の教育計画に反映させることを目指します。

講師	横井 郁子 東邦大学看護学部 教授 博士(工学) 看護キャリア支援センター センター長
ゲストスピーカー	坂下留美子 東邦大学医療センター大橋病院 主任看護師(2014年度 講座修了者)
開講時期	第1回:10/14(水) 第2回:12/9(水)
場所	東邦大学看護学部
時間	午後
受講料	2,000円(税込)
対象	新人教育を担当する方(講座No.9修了者、講座No.11修了者)(部署推薦)
定員	30名程度

受講者の声

自部署の分析と新人教育計画を時間をかけて考えるチャンスとなり有意義だった。

自部署を分析して、目指す看護と新人看護師像が明確になりました。

13

新人教育の現場から、 教育方法のヒントを得る(全2回)



教員が現場で行われている新人研修に参加し、卒後1年目の状況を知ることにより教育評価の一助とします。3看護部より新人研修のスケジュールおよび教員参加が可能なところ(主に研修の振り返りのグループワークになると思います)を前もって提示していただきます。参加回数は自由。国家資格を取得した彼女ら彼らを追いかけ、明日の講義に役立てて下さい。

開講時期	第1回:新人研修の参加 4月~10月(予定) 第2回:調整中
場所	第1回:3病院 第2回:調整中
時間	第1回:研修ごと 第2回:調整中
受講料	無料
対象	看護学部教員、佐倉看護専門学校教員
定員	研修ごと(申し込み先着順)

受講者の声

原理原則や基礎的なことはしっかり基礎教育で教える必要があると改めて感じた。

社会人基礎力を学校でどのように養えるか、改めて考えさせられた。

卒業生について教育と臨床で意見交換でき、貴重だったと思った。

14

東邦看護のリーダーを育てる 師長編(全3回)



過年度の管理者支援と3病院の交流を目的とした「看護管理者の人事交流」は、受講者との情報交換から改めて自部署を振り返ることができ、さらに3病院間のネットワークが強固になるという成果を得ることができました。この実績をもとに、昨年度より次の段階としてセンターは師長の課題解決力支援に焦点を当てた講座を開催しております。東邦3病院の看護の役割、看護師長への期待等について、東邦のトップ陣から講義を受けます。その後、グループワークなどを経て自分自身の課題を具体化します。最終日には関係者に向けてプレゼンテーションし他者に伝わる発信力も身につけます。

講師	中野 弘一 東邦大学 教育・研究支援センター センター長 教授 博士(医学) 加藤 良二 東邦大学医療センター佐倉病院 病院長 教授 博士(医学) 寺口 恵子 東邦大学 医療センター 佐倉病院 副院長兼看護部長 認定看護管理者
----	---

ゲストスピーカー	小笠原 有希子 東邦大学医療センター佐倉病院 師長(2014年度 講座修了者)
開講時期	第1回:6/5(金) 第2回:7/15(水) 予定 第3回:10/21(水)

場所	佐倉病院
時間	第1回:午後 第2回:終日 第3回:午後
受講料	3,000円(税込)
対象	看護師長、またはその役職に該当する方(部署推薦)
定員	12名程度

受講者の声

グループワークでの意見交換は、自己の課題を明確にするプロセスとしてとても貴重だった。

今までやっていたことも、PDCAを意識して話せば相手に伝わると気付いた。

課題を明確にするために、スタッフひとりひとりと話せたことがとても貴重だった。

15

東邦看護のリーダーを育てる 師長補佐編(全3回)



東邦看護のリーダー支援として本センターでは看護師長、主任を対象としたプログラムを提供させていただきました。東邦3病院の横のつながりが強まるという成果もみられ、各自で切磋琢磨していく基盤ができたと思っております。そのような中、同じくリーダーと位置づけられる役職として師長補佐がありますが、その役割を支援するプログラムはありませんでした。師長補佐は師長代行の役割だけに留まらず、自身で課題を見つけその解決に孤軍奮闘する立場です。センターとしては支援対象と考え、昨年度より師長補佐のための講座を開講いたしました。東邦3病院の看護の役割、師長補佐への期待等について、東邦のトップ陣から講義を受けます。その後、グループワークなどを経て自分自身の課題を具体化します。最終日には関係者に向けてプレゼンテーションし他者に伝わる発信力も身につけます。

講師	中野 弘一 東邦大学 教育・研究支援センター センター長 教授 博士(医学) 小原 明 東邦大学医療センター大森病院 病院長 教授 博士(医学) 佐藤ちず子 東邦大学医療センター大森病院 副院長兼看護部長 認定看護管理者
----	--

ゲストスピーカー	原 智津子 東邦大学医療センター大森病院 師長補佐(2014年度 講座修了者)
開講時期	第1回:6/16(火) 第2回:8/27(木) 第3回:10/29(木)
場所	大森病院
時間	終日

受講料	3,000円(税込)
対象	師長補佐、またはその役職に該当する方(部署推薦)
定員	12名程度

受講者の声

この講座以降、自分の意見を言うことが楽しくなった。

補佐の役割を、立ち止まって考えられた。

16

東邦看護のリーダーを育てる
主任編(全3回)

主任という役職を得ることで改めて組織というものを意識するのではないのでしょうか。患者への質の高い看護の提供者となるとともにスタッフを束ねていく役割期待も高まるのが主任という役職だと思います。その役割や期待は部署部署で微妙に異なり、自分自身で模索、確立していかなくてはなりません。センターでは同じ役割を担う方々を集め、各自が考える「主任像」について語り、討議するワークを開催してきました。このワークは各自の振り返り、課題解決に十分な役割を担ってきましたので、継続開講したいと思います。

東邦3病院の看護の役割、主任への期待等について、東邦のトップ陣から講義を受けます。その後、グループワークなどを経て自分に求められている主任像を具体的に描いていきます。最終日には関係者に向けてプレゼンテーションし他者に伝わる発信力も身に付けます。

講師 杉 薫 東邦大学医療センター大橋病院 病院長 教授 博士(医学)

菊地 京子 東邦大学医療センター大橋病院 副院長兼看護部長

ゲストスピーカー 市川 美穂

東邦大学医療センター大橋病院 主任看護師(2014年度 講座修了者)

開講時期 第1回:6/24(水) 第2回:7/29(水) 第3回:9/16(水)

場所 大橋病院

時間 終日 **受講料** 3,000円(税込)

対象 主任、またはその役職に該当する方(部署推薦)

定員 16名程度

受講者の声

自分が主任としてここ(病棟)にいる価値を感じることができた。

自分らしい「主任」が考えられた。その過程は学びが多かった。

もやもやにフタをしていたが、もやもやを言葉にしてみたら、目の前が明るくなった。

17

せいめい
生命を守る。
フィジカルアセスメントの基礎(全2回)

所属セクション特有の身体機能のアセスメントは各セクションで行うことを前提とし、センターでは全てに共通し、生命に直結する呼吸系・循環系・中枢神経系のフィジカルアセスメントに焦点を当てます。病院だけでなく医療機器が十分にない施設や在宅で勤務する看護職にも精度が求められる基本技術です。ベテランも技術のメンテナンスの機会として大いに活用して下さい。

講師 四本 竜一 東邦大学大森病院 主任看護師 修士(看護学)

宮本 毅治 東邦大学看護学部 助教 修士(看護学)

開講時期 第1回:7/11(土)

第2回:8/1(土)

場所 東邦大学医学部シミュレーションラボ

時間 終日

受講料 12,000円(税込)

対象 どなたでも

定員 20名程度

受講者の声

シミュレーションはリアルで実践でいかせます。

とても丁寧で分かりやすい講義と演習で、普段曖昧にしていたことが分かった。

18

私のコミュニケーションを見つけませんか
察することの大切さ、察することのむずかしさ(講義・演習)(全1回)

急性期の現場は時間切迫と多重課題が「ふつう」の現場です。そのような環境で状況が「あうんの呼吸」で仲間に伝わり、患者の危機一髪を救えた時の達成感と高揚は何とも言えません。しかし、一方で逆のこともあります。同じ職種、仲間であるにも関わらず、なぜ伝わらなかったのか。相手を責めたい気持ちになりますが、ここは自分の「伝わる伝え方」の作戦を練る方が有意義です。他職種も交えたロールプレイをとおして自分流の伝え方を一緒にみつけませんか。

講師 神部 雅子 東邦大学看護キャリア支援センター 副センター長 認定看護管理者

鷺澤 尚宏 東邦大学医療センター 大森病院 栄養治療センター部長 准教授 博士(医学)

中野 弘一 東邦大学教育・研究支援センター センター長 教授 博士(医学)

開講時期 11/21(土)

場所 東邦大学看護学部

時間 終日

受講料 6,000円(税込)

対象 どなたでも

定員 20名程度

受講者の声

私らしいコミュニケーションを見つけられた。

コミュニケーション上手な人がやっていることの裏付けができ、納得した。

講義は、実践に生かせる話が多かった。

2015年度 東邦大学看護キャリアセンター支援センター 年間講座一覧



推薦 申し込み先着

講座名	4月	5月	6月	7月	8月	9月	10月	11月	12月	1月	2月	3月
1 実践を支える看護理論			大森=2(火) 大橋=16(火) 佐倉=19(金)	大森=7(火) 大橋=21(火) 佐倉=17(金)		大森=1(火) 大橋=15(火) 佐倉=18(金)	大森=6(火) 大橋=20(火) 佐倉=16(金)					
2 文献検索		大森=26(火) 大橋=27(水) 佐倉=28(木)										
3 文献購読 初級							9(金)	13(金)	4(金)			
4 文献購読 中級				13(月)	25(火)	個別相談(予定):8/7(金)・10(月)・11(火)・12(水)						
5 統計学の基礎							大森=2(金) 大橋=30(金)	佐倉=19(木)				
6 英語論文を読む (大学院進学準備)			大森 23(火) 大橋 25(木) 佐倉 24(水)	大森 9(木)・21(火) 大橋 7(火)・23(木) 佐倉 8・22(水)	大森 4(火) 大橋 6(木) 佐倉 5(水)	大森 8・29(火) 大橋 10(木) 佐倉 9・30(水)	大森 13・27(火) 大橋 1・15・29(木) 佐倉 14・28(水)	大森 10・24(火) 大橋 12・26(木) 佐倉 11・25(水)				
7 ナイチンゲールの看護が 生まれた背景を知る									調整中			
8 教育の基礎を学ぶ(学生)			9(火)									
9 教育の基礎を学ぶ(新人)				7(火)								
10 東邦看護の現場で学生を 育てる 講義編			30(火)									
11 東邦看護の新人を 育てる 講義編						8(火) 9(水)						
12 東邦看護の新人を 育てる 実践編							14(水)		9(水)			
13 新人教育の現場から 教育方法のヒントを得る												
14 東邦看護のリーダーを 育てる 師長編			5(金)	15(水) 予定			21(水)					
15 東邦看護のリーダーを 育てる 師長補佐編			16(火)		27(木)		29(木)					
16 東邦看護のリーダーを 育てる 主任編			24(水)	29(水)		16(水)						
17 生命を守る。 フィジカルアセスメントの基礎				11(土)	1(土)							
18 私のコミュニケーションを見つけませんか 察することの大切さ、察することのむづかしさ 講義・実習								21(土)				

学び直す

学び

「東邦看護の公開講座」のご案内

東邦大学の5施設で魅力のある公開講座を予定しております。
開催時期、お申込み方法などは各施設のホームページをご確認ください。



■ 看護学部

テーマ	募集人数	開催時期	演者
知的財産と看護(仮)	80名		
冬に流行る感染症と正しい対策(仮)	80名		小林 寅喆 東邦大学看護学部感染制御学研究室 教授

ホームページをご覧ください
<http://www.nurs.toho-u.ac.jp/>



■ 佐倉看護専門学校

秋ごろ開催予定です。ホームページをご覧ください
<http://www.kansen.toho-u.ac.jp/>



■ 医療センター大森病院 主催:看護部産科病棟助産師、看護部リソースナース会

テーマ	募集人数	開催時期	演者
泣きむし赤ちゃんの不思議とわくわくおフロ	20名	9月(予定)	助産師
放射線療法と緩和ケア		10月(予定)	北爪 麻紀 放射線療法看護認定看護師 池田 睦 緩和ケア認定看護師
在宅介護職者のための褥瘡ケアの基礎知識			皮膚・排泄ケア認定看護師
入居施設看護師のための褥瘡ケアの基礎知識			皮膚・排泄ケア認定看護師
私は不妊なの?(仮)		H28.2月(予定)	永野 妙子 不妊症看護認定看護師
母乳育児について	25名	H28.3月(予定)	助産師

ホームページをご覧ください
<http://www.omori.med.toho-u.ac.jp/>



■ 医療センター大橋病院

テーマ	募集人数	開催時期	演者
がん患者をもつ家族への支援			

ホームページをご覧ください
<http://www.ohashi.med.toho-u.ac.jp/>



■ 医療センター佐倉病院

開催を予定しています。ホームページをご覧ください
<http://www.sakura.med.toho-u.ac.jp/>



空欄は調整中です。内容や時期は状況に応じて変更がありますことをご了承ください。